

МЕСТНАЯ АДМИНИСТРАЦИЯ МО БОЛЬШЕИЖОРСКОЕ ГОРОДСКОЕ
ПОСЕЛЕНИЕ ЛОМОНОСОВСКОГО МУНИЦИПАЛЬНОГО РАЙОНА
ЛЕНИНГРАДСКОЙ ОБЛАСТИ

ПОСТАНОВЛЕНИЕ

№ 39

«29» марта 2024 года

«Об определении границ прилегающих к некоторым организациям и объектам территорий, на которых не допускается розничная продажа алкогольной продукции на территории МО Большеижорское городское поселение Ломоносовского муниципального района Ленинградской области»

В соответствии с Федеральным законом от 22.11.1995 № 171-ФЗ «О государственном регулировании производства и оборота этилового спирта, алкогольной и спиртосодержащей продукции», и во исполнение Постановления Правительства Российской Федерации от 27.12.2012 № 1425 «Об определении органами государственной власти субъектов Российской Федерации мест массового скопления граждан и мест нахождения источников повышенной опасности, в которых не допускается розничная продажа алкогольной продукции, а также определении органами местного самоуправления границ прилегающих к некоторым организациям и объектам территорий, на которых не допускается розничная продажа алкогольной продукции», Администрация МО Большеижорское городское поселение Ломоносовского муниципального района Ленинградской области

ПОСТАНОВЛЯЕТ:

1. Утвердить Правила определения границ прилегающих к некоторым организациям и объектам территорий, на которых не допускается розничная продажа алкогольной продукции на территории МО Большеижорское городское поселение Ломоносовского муниципального района Ленинградской области (Приложение 1).
2. Утвердить Перечень организаций и объектов, расположенных на территории МО Большеижорское городское поселение Ломоносовского муниципального района Ленинградской области, на прилегающих территориях к которым не допускается розничная продажа алкогольной продукции (Приложение 2).
3. Утвердить границы (схемы) прилегающих территорий к организациям и объектам, на которых не допускается розничная продажа алкогольной продукции (Приложение 3).
4. Настоящее постановление опубликовать (обнародовать) и разместить на официальном сайте муниципального образования Большеижорское городское поселение муниципального образования Ломоносовский муниципальный район Ленинградской области в информационно-телекоммуникационной сети Интернет.
5. Контроль за исполнением настоящего постановления оставляю за собой.

**Глава администрации МО
Большеижорское городское поселение**

М.Г.Матевосян

УТВЕРЖДЕН
постановлением местной администрации
МО Большеижорское городское поселение
от 29.03.2024 года № 39
(Приложение 1)

**Правила
определения границ прилегающих территорий к некоторым организациям
и объектам территорий, на которых не допускается розничная продажа алкогольной
продукции на территории МО Большеижорское городское поселение
Ломоносовского муниципального района Ленинградской области**

1. Настоящие Правила устанавливают порядок определения границ прилегающих к некоторым организациям и объектам территорий, на которых не допускается розничная продажа алкогольной продукции, кроме розничной продажи алкогольной продукции, осуществляемой организациями, и розничной продажи пива и пивных напитков, сидра, пуаре, медовухи, осуществляемой индивидуальными предпринимателями, при оказании этими организациями и индивидуальными предпринимателями услуг общественного питания.

2. Розничная продажа алкогольной продукции не допускается на территориях, прилегающих:

- а) к детским, образовательным, медицинским организациям и объектам спорта;
- б) к розничным рынкам, вокзалам и иным местам массового скопления граждан и местам нахождения источников повышенной опасности, определенным органами государственной власти субъектов Российской Федерации;
- в) к объектам военного назначения.

3. Территория, прилегающая к организациям и объектам, указанным в [пункте 2](#) настоящих Правил (далее - прилегающая территория), включает обособленную территорию (при наличии таковой), а также территорию, определяемую с учетом конкретных особенностей местности и застройки, примыкающую к границам обособленной территории либо непосредственно к зданию (строению, сооружению), в котором расположены организации и (или) объекты, указанные в [пункте 2](#) настоящих Правил (далее - дополнительная территория).

4. Дополнительная территория определяется:

- а) при наличии обособленной территории - от входа для посетителей на обособленную территорию до входа для посетителей в стационарный торговый объект;
- б) при отсутствии обособленной территории - от входа для посетителей в здание (строение, сооружение), в котором расположены организации и (или) объекты, указанные в [пункте 2](#) настоящих Правил, до входа для посетителей в стационарный торговый объект.

5. Установить минимальное значение расстояния от организаций и (или) объектов до границ прилегающих территорий на которых не допускается розничная продажа алкогольной продукции:

- а) от детских, образовательных, медицинских организаций и объектов спорта - 50 метров;
- б) от розничных рынков, вокзалов и иных мест массового скопления граждан и местам нахождения источников повышенной опасности, определенным органами государственной власти субъектов Российской Федерации - 70 метров;
- в) от объектов военного назначения - 100 метров.

6. Максимальное значение расстояния от детских организаций до границ прилегающих территорий, не может превышать минимальное значение указанное в пункте 5 настоящих Правил, более чем на 30 процентов.

Максимальное значение расстояния от образовательных организаций до границ прилегающих территорий, не может превышать минимальное значение указанное в пункте 5 настоящих Правил, более чем на 30 процентов.

Максимальное значение расстояния от медицинских организаций до границ прилегающих территорий, не может превышать минимальное значение указанное в пункте 5 настоящих Правил, более чем на 30 процентов.

Максимальное значение расстояния от объектов спорта до границ прилегающих территорий, не может превышать минимальное значение указанное в пункте 5 настоящих Правил, более чем на 30 процентов.

Максимальное значение расстояния от розничных рынков до границ прилегающих территорий, не может превышать минимальное значение указанное в пункте 5 настоящих Правил, более чем на 30 процентов.

Максимальное значение расстояния от вокзалов до границ прилегающих территорий, не может превышать минимальное значение указанное в пункте 5 настоящих Правил, более чем на 30 процентов.

Максимальное значение расстояния от объектов военного назначения до границ прилегающих территорий, не может превышать минимальное значение указанное в пункте 5 настоящих Правил, более чем на 30 процентов.

7. Способ расчета расстояния от организаций и (или) объектов, указанных в [пункте 2](#) настоящих Правил, до границ прилегающих территорий определяется по радиусу (кратчайшее расстояние по прямой) от входа для посетителей на обособленную территорию (при наличии таковой) или входа для посетителей в здание (строение, сооружение), в котором расположены организации и (или) объекты, указанные в пункте 2 настоящих Правил (при отсутствии обособленной территории).

При наличии нескольких входов для посетителей расчет проводится по радиусу от каждого входа с последующим объединением установленных прилегающих территорий.

УТВЕРЖДЕН
постановлением местной администрации
МО Большеижорское городское поселение
от 29.03.2024 года № 39
(Приложение 2)

Перечень
организаций и объектов, расположенных на территории
МО Большеижорское городское поселение Ломоносовского муниципального района
Ленинградской области, на прилегающих территориях к которым
не допускается розничная продажа алкогольной продукции.

№ п/п	Категория учреждения	Наименование учреждения	Адрес
1. Образовательные и детские учреждения			
1.1	Образовательное	МОУ Большеижорская средняя общеобразовательная школа	188531 Ленинградская область, Ломоносовский район, поселок Большая Ижора, ул. Астанина дом 2
1.2	Образовательное	МДОУ Детский сад «Светлячок» № 31	188531 Ленинградская область, Ломоносовский район, поселок Большая Ижора, ул. Строителей дом 13,15,16
1.3.	Образовательное	МКОУ дополнительного образования «Большеижорская детская школа искусств»	188531 Ленинградская область, Ломоносовский район, поселок Большая Ижора, ул. Приморское шоссе дом 13
2. Объекты спорта			
2.1	Спортивное	Спортивный клуб «Ижора»	188531 Ленинградская область, Ломоносовский район, поселок Большая Ижора, ул. Приморское шоссе дом 68А
3. Медицинские организации			
3.1	Лечебное	Большеижорская амбулатория	188531 Ленинградская область, Ломоносовский район, поселок Большая Ижора, ул. Приморское шоссе дом 7А
4. Объекты культуры			
4.1	Досуг	МБУ «Районный центр культуры и молодежных инициатив»	188531 Ленинградская область, Ломоносовский район, поселок Большая Ижора, ул. Приморское шоссе дом 15
4.2	Досуг	Библиотека	188531 Ленинградская область, Ломоносовский район, поселок Большая Ижора, ул. Приморское шоссе дом 11
5. Объекты военного назначения			
5.1	Военное	ОАО «15 Арсенал ВМФ»	188531 Ленинградская область, Ломоносовский район, поселок Большая Ижора, ул. Приморское шоссе 14

УТВЕРЖДЕН
постановлением местной администрации
МО Большеижорское городское поселение
от 29.03.2024 года № 39
(Приложение 3)

Границы (схемы)
прилегающих территорий к организациям
и объектам, на которых не допускается розничная продажа алкогольной
продукции на территории МО Большеижорское городское поселение Ломоносовского
муниципального района Ленинградской области

Схема 1

Схема границ, прилегающих к Муниципальному бюджетному учреждению «Районный центр культуры и молодёжных инициатив» муниципального образования Ломоносовский муниципальный район Ленинградской области, расположенного по адресу: 188531, Ломоносовский район, гп. Большая Ижора, Приморское шоссе, д. 15

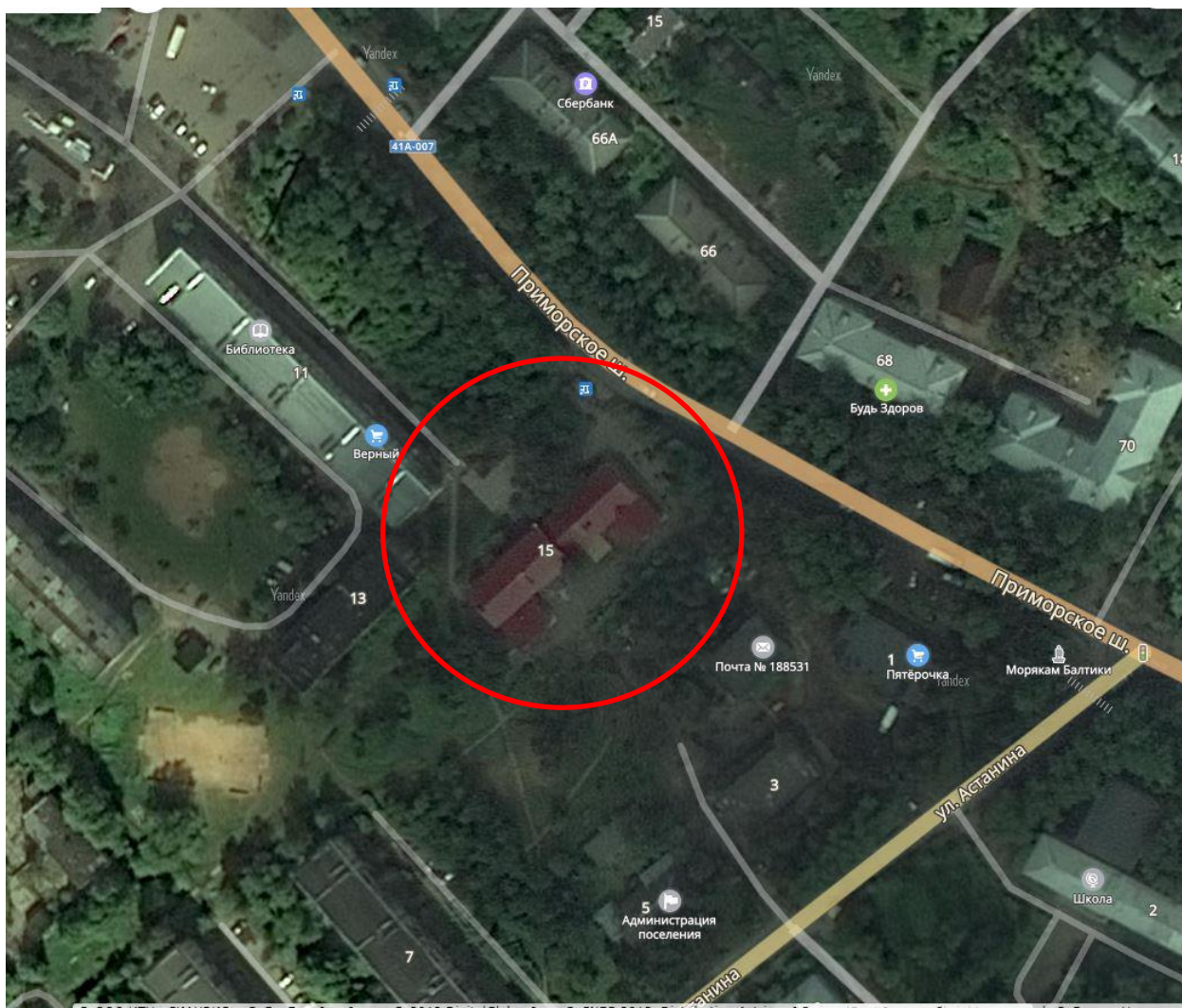


Схема 2

Схема границ, прилегающих к Муниципальному казённому образовательному учреждению дополнительного образования «Большеижорская детская школа искусств» муниципального образования Ломоносовский муниципальный район Ленинградской области, расположенного по адресу: 188531, Ленинградская область, Ломоносовский район, гп. Большая Ижора, Приморское шоссе, д.13

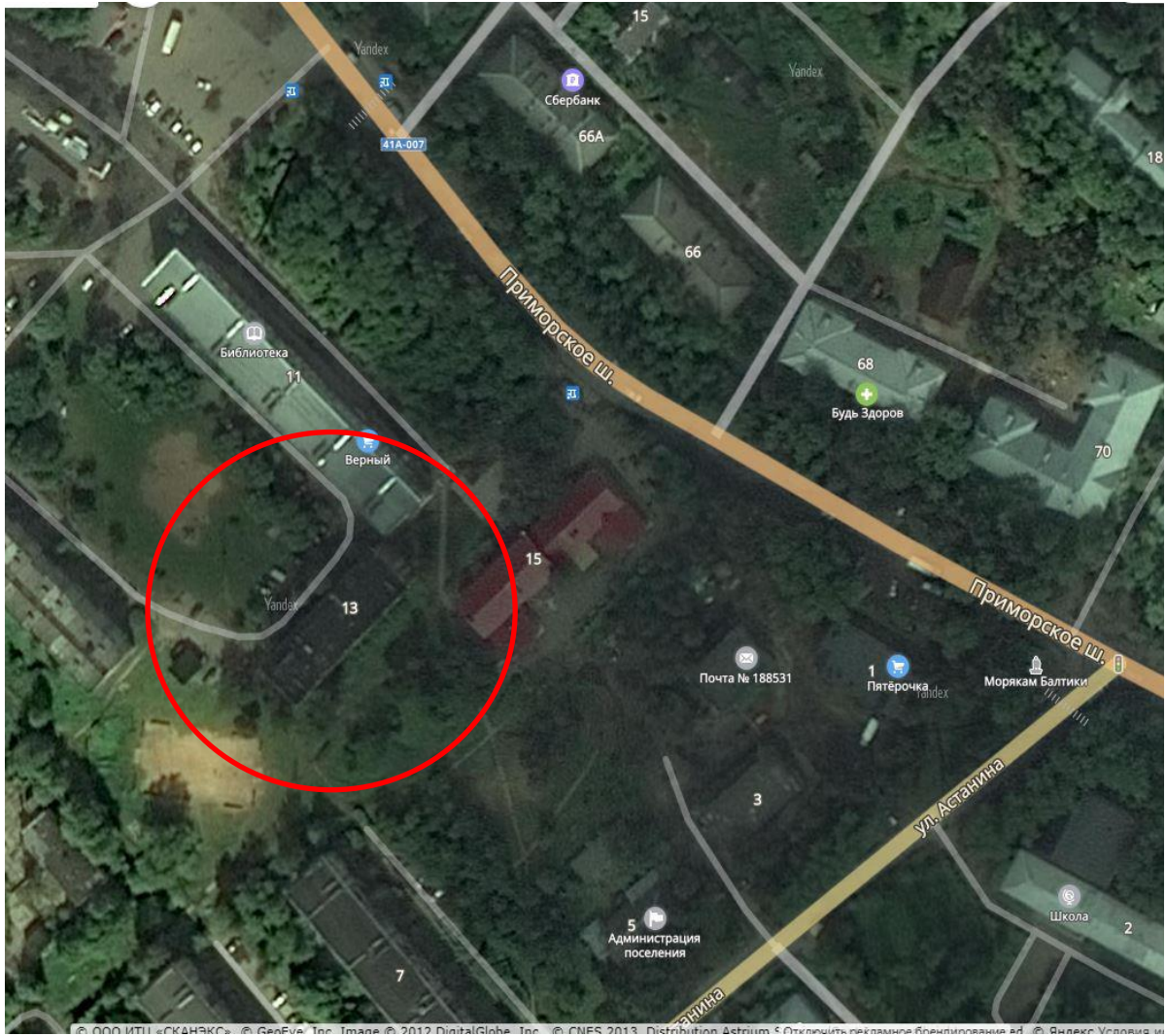


Схема 3

Схема границ, прилегающих к Муниципальному общеобразовательному учреждению «Большеижорская общеобразовательная школа», расположенного по адресу: 188531, Ленинградская область, Ломоносовский район, гп. Большая Ижора, ул. Астанина, дом 2

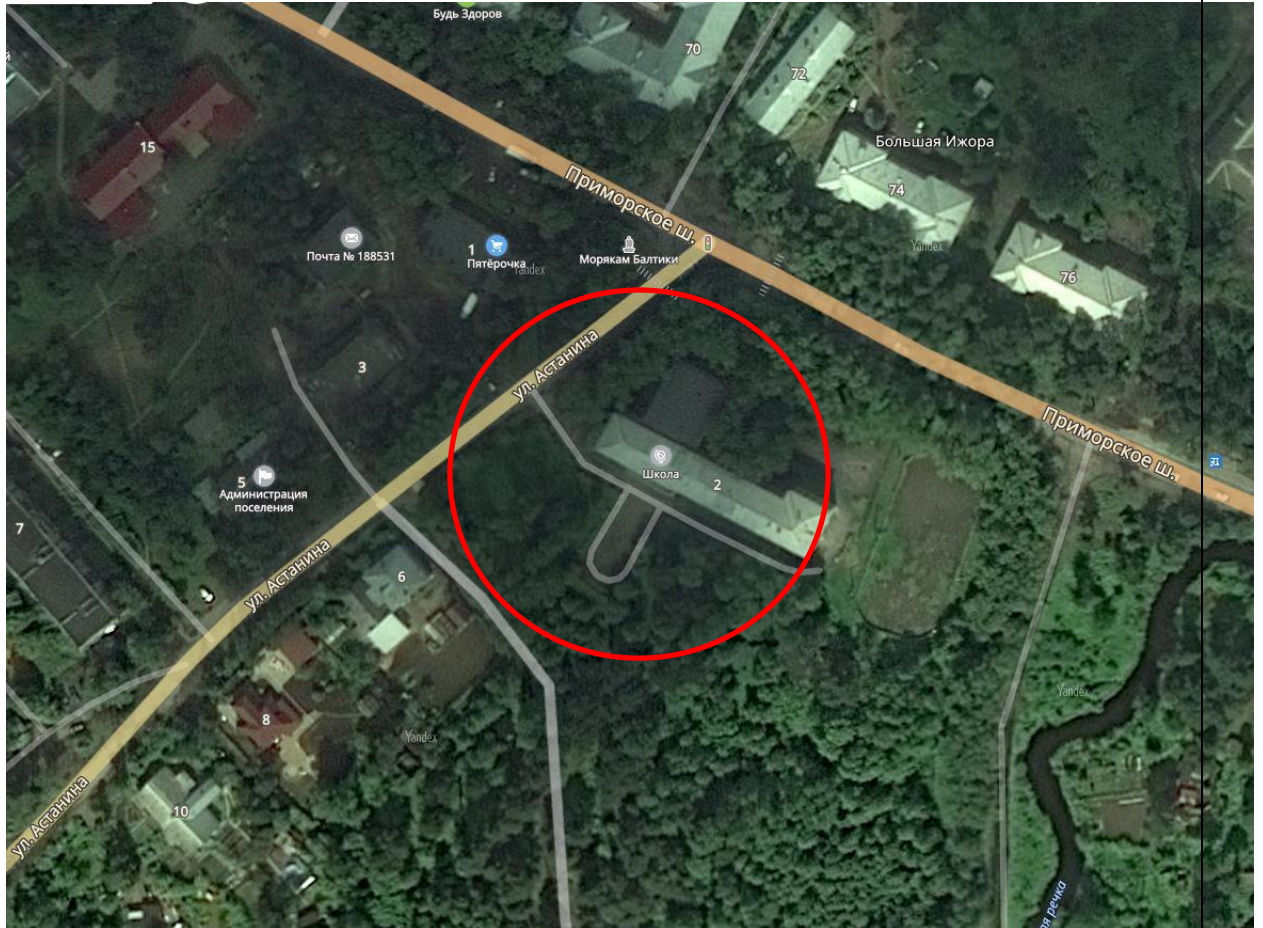


Схема 4

Схема границ, прилегающих к Большеижорской врачебной амбулатории,
расположенной по адресу: 188531, Ленинградская область, Ломоносовский район, гп.
Большая Ижора, ш. Приморское, д. 7А

